

Bienvenue en 5^{ème} primaire !

Bonjour à tous,
Je suis très heureuse
de vous accueillir ici
et aujourd'hui.
Voici un petit mot
d'explication pour
commencer l'année
sur de bonnes bases.



Sachez que je suis très heureuse à l'idée de passer les deux prochaines années avec vos enfants. Comme vous le savez, dans notre belle école, lorsque c'est possible, nous essayons de suivre nos élèves durant deux années consécutives. Les informations que vous allez lire et recevoir aujourd'hui seront donc valables pour deux prochaines années votre enfant.

Contacts

La communication est la clé d'une bonne collaboration entre l'école et la maison. Je communique facilement par WhatsApp avec les parents de mes élèves. Je n'ai jamais dû faire face à des abus et j'espère que cela continuera encore de nombreuses années. J'utilise un groupe avec les parents qui souhaitent le rejoindre.



Voici mon numéro de téléphone : 0498.56.66.36
Groupe : Parents 5^{ème} 2021

J'utilise également un mail pour la classe, n'hésitez pas en faire de même. L'adresse est la suivante :
madamegwendoline@outlook.fr

Si vous désirez communiquer avec l'école en voici les coordonnées : 02.377.57.43 et secretariat-ecfd@skynet.be



Administratif

En cas de retard : N'oubliez pas que votre enfant doit passer au bureau avant d'entrer en classe.

En cas d'absence : L'idéal est de couvrir votre enfant par un certificat médical. Sachez que votre enfant n'a droit qu'à 4 jours d'absence sans certificat par an, et seulement 3 consécutifs.

Comportement : Comme les années précédentes, une carte de comportement est collée à la fin du journal de classe de chaque élève. En cas de manquement grave au règlement de l'école (violence, manque de respect, devoirs non-faits de manière récurrente...) une ou deux remarques peuvent y être apposées. Chaque remarque doit être signée par un parent. Dès lors qu'un enfant atteint 5 remarques, il reçoit une retenue. Durant deux jours, il ne pourra pas accéder aux récréations.

La carte de sortie : A partir de la 5^{ème} les élèves qui rentrent seuls peuvent bénéficier d'une carte de sortir. Ils ne doivent plus attendre le rang et peuvent l'utiliser après l'étude de 17h00 également.

Horaire et calendrier

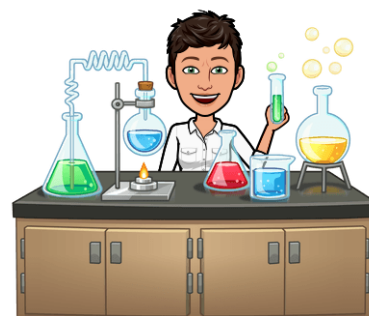
	LUNDI	MARDI	MERCREDI	JEUDI	VENDREDI
08h20 - 10h00	Gwendoline	Ndls Julie Gwendoline 1/2 groupe	Ndls Julie Gwendoline 1/2 groupe	Gwendoline Vera	Ndls Julie
10h20 - 12h00	Gwendoline Vera	Piscine 1/2	Gwendoline	Gwendoline Vera	Gwendoline Vera
13h30 - 15h10	Gym 1/2 Hervé	Gwendoline Vera		Religions Morale	Ateliers 10/12
15h10 - 16h00	Gwendoline	Gwendoline		Gwendoline	
16h00 - 17h00	Etude payante	Etude payante		Etude payante	

Organisation pédagogique

La collaboration avec Mme Vera : Afin de me soutenir dans ma tâche et au vu du nombre d'élèves de la classe, nous serons très régulièrement deux en classe pour assurer le suivi le plus efficace possible de chaque élève. Nous en profiterons pour travailler en petits groupes, en ateliers, en individuel, en rattrapage, en dépassement...

Le cycle 10-12 : Un après-midi par semaine nous travaillons en cycle 10-12. Nous mélangeons les élèves des classes de 5^{ème} et de 6^{èmes} et nous les répartissons entre les différents professeurs du cycle (Mmes Sabine, Virginie, Vera et moi-même.)

Lors des ateliers nous travaillons en sciences, en arts plastiques et pour les événements culturels.



L'autonomie et les plans de travail : En 10-12 je favorise énormément le travail en autonomie. Les élèves doivent être capables de se prendre en charge et de prendre leurs responsabilités face au travail. Il est bien entendu évident que Mme Vera et moi-même serons constamment là pour les accompagner et pour guider ceux qui en ont le plus besoin.

La pédagogie par le jeu : depuis plusieurs années, je suis convaincue que le jeu (de société ou à visée pédagogique) sont un vecteur d'apprentissage extraordinaire. J'en utilise régulièrement dans ma pratique. Les élèves seront amenés à jouer seuls ou en groupe.



Le forum lecture : Durant ces deux années je mettrai un point d'honneur à ce que les élèves lisent le plus possible. Tous les jours nous lisons au moins 15 minutes lors du forum lecture et durant chaque période de vacances scolaires je fournis aux élèves un livre à lire.

Le néerlandais : Ce cours est donné comme l'année passée par Mme Julie. Elle évaluera très régulièrement les élèves pour s'assurer que le vocabulaire s'acquière de la manière la plus efficace possible. Elle interviendra 3 fois par semaine en classe. Une fois en groupe complet, deux fois en demi-groupe.

L'éducation physique : Les élèves auront cours de natation un mardi sur deux et de gymnastique un lundi sur deux.

Les cours philosophiques : Ils seront donnés par Mme Vera (religion catholique), Mme Carine (morale) et M Bilal (religion islamique) le jeudi après-midi.

Evaluations et devoirs



Les devoirs : Les élèves en auront tous les jours à l'exception du mercredi. Certains seront prévus plusieurs jours à l'avance, d'autres seront donnés pour le lendemain.

Trois devoirs non-faits entraînent une remarque sur la carte de comportement.

Les évaluations : Certaines évaluations se feront en classe sans passer par la case maison pour me permettre de me rendre compte de la compréhension ou non de certaines matières. D'autres évaluations seront notées au journal de classe afin d'être étudiées à la maison. Sachez que même si je prône l'autonomie dans le travail, il ne faut pas laisser les enfants seuls face à leur étude. Aidez-les, accompagnez-les, soutenez-les ils en auront besoin. En éveil, la matière est souvent conséquente et très théorique. Sans étude la participation en classe en suffira plus.

Les dictées : Une fois par semaine, nous ferons une dictée préparée. Cette préparation sera vérifiée et comptée comme un devoir. Régulièrement nous travaillerons l'orthographe spontanée sous différentes formes, de manière cotée ou non.

Le calcul rapide : Afin d'entretenir et de renforcer le calcul mental, je réalise très souvent des carrés de calculs rapides. Il est très facile de gagner des points en connaissant bien ses tables, mais il est donc très simple d'en perdre aussi ...

Matériel pédagogique

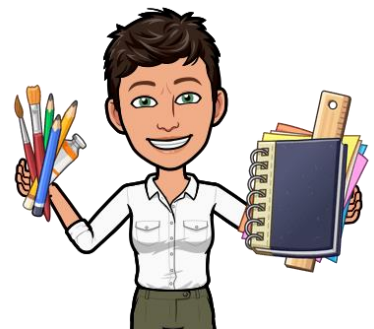
Le journal de classe : C'est l'outil le plus important pour que les informations importantes arrivent de l'école à la maison. Signez-le tous les jours, pour que vous ayez une vision sur le travail à faire la maison.

La farde de transport : Vos enfants devront être capables de vous transmettre les avis sans que vous ayez à leur réclamer. N'hésitez pas à y jeter un petit coup d'œil régulièrement ...on ne sait jamais...

Les cahiers : Lors de chaque nouvelle dictée je vérifierai si la précédente est signée. Les cahiers de forum et d'autonomie resteront à l'école.

Les fardes : Cette année, j'aimerais réussir à me détacher complètement des fardes à anneaux qui sont lourdes, encombrantes et qui souvent ne tiennent pas l'année complète. Chaque compétence sera individuellement contenue dans une petite farde à devis. Toutes les évaluations sont regroupées dans la farde orange et sont à signer au fur et à mesure que les enfants les reçoivent.

Le petit matériel : Il est très important que chaque enfant soit en ordre pour bien travailler. Le manque de matériel entraîne du temps perdu, de l'énerverment, du stress pour rien ! N'hésitez pas à faire une petite réserve chez vous.



Collations et anniversaires



Les collations individuelles : Nous aimerions nous inscrire dans une démarche de réduction des déchets. Donc dans la mesure du possible n'hésitez pas à acheter des grands paquets de biscuits, à leur donner du fait maison ou à utiliser des contenants réutilisables ... Ou mieux encore ... pensez aux fruits !



Il est demandé à chaque enfant d'utiliser une gourde pour ne plus avoir de berlingot ni de bouteille en plastique.

Les anniversaires : Ils peuvent à nouveau être fêter sans aucune restriction. Si le gâteau doit se mettre au frigo, celui du réfectoire est à votre disposition.

Si vous désirez apporter des boissons ou des bonbons pensez aux grandes bouteilles et/ou à des paquets de bonbons collectifs.

N'oubliez pas non plus les bougies c'est toujours plus facile.

Pour information, la classe compte 23 élèves.



Des questions ?



Si vous avez la moindre question, inquiétude, ou demande, n'hésitez pas à m'en faire part rapidement pour que nous puissions en parler. Je suis très à l'écoute et ouverte à toute forme de dialogue.

En espérant que cette année soit douce et sereine pour tout le monde, je vous souhaite déjà le meilleur à venir !

Gwendoline